

## Cosa offre il Centro Sclerosi Multipla

Presso il Centro SM della nostra Azienda sono disponibili tutti gli accertamenti diagnostici e molti trattamenti farmacologici, anche i più innovativi. La gestione della diagnosi e delle terapie avviene nell'ambito di ricoveri ospedalieri e di day-service oppure con prestazioni ambulatoriali. Il nostro Centro è autorizzato alla prescrizione e somministrazione delle immunoterapie preventive. Inoltre il Centro collabora strettamente, sia a livello nazionale che locale, con l'associazione di volontariato AISM (Associazione Italiana Sclerosi Multipla - [www.aism.it](http://www.aism.it)).

## Informazioni utili

Attività  
Ambulatoriale: Martedì  
dalle 09.00 alle 13.00  
Possibilità di adeguare  
orario e giorno in base alle  
esigenze

Degenza: Su indicazione dello  
specialista dopo  
valutazione in Pronto  
Soccorso o ambulatoriale

Day Hospital: Per infusione di farmaci

Informazioni e  
prenotazioni: Tel. 0364 369202

**Struttura Complessa Neurologia**  
Responsabile: *Dott.ssa Marinella Turla*

**Centro Sclerosi Multipla**  
Responsabile: *Dott.ssa Marta Bianchi*

## Centro Sclerosi Multipla



## Informazioni per gli utenti

 Regione  
Lombardia  
ASST Valcamonica

# Sclerosi Multipla

## Che cos'è?

La sclerosi multipla (SM) è una malattia cronica che colpisce la guaina, chiamata mielina, che riveste i nervi del Sistema Nervoso Centrale alterando la normale trasmissione dell'impulso nervoso. Questo si traduce in disturbi neurologici, che possono essere diversi a seconda della via neurologica colpita. La SM può determinare danni della mielina in più sedi ed in più tempi, da cui il termine di "multipla".

## Chi colpisce?

La SM è tipicamente una malattia del giovane adulto (generalmente esordisce tra i 20 e i 40 anni), ma può colpire anche bambini e persone anziane. Colpisce maggiormente le donne, che sono circa il doppio rispetto agli uomini. La SM non è una malattia rara, ed è la prima causa di disabilità neurologica nel giovane adulto. Colpisce mediamente 1 persona ogni 1.000 abitanti.

## Quali sono le cause?

I meccanismi che scatenano la SM sono ancora da definire con precisione. Alla base della malattia c'è un alterato comportamento del sistema immunitario innescato da più fattori:

- la predisposizione genetica;
- l'esposizione ad agenti infettivi (virus, batteri) soprattutto nei primi anni di vita;
- i bassi livelli di vitamina D;
- il fumo.

**la SM non è una malattia infettiva;**  
**la predisposizione genetica non significa**  
**che la SM possa essere trasmessa dai**  
**genitori ai figli**

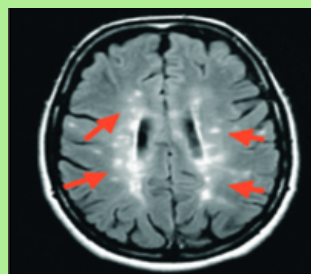
# Sclerosi Multipla

## Quali sono i sintomi?

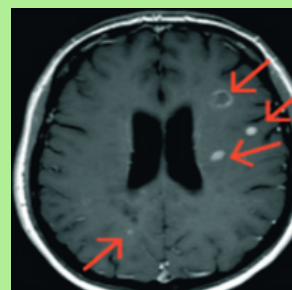
I sintomi più frequenti, specie all'esordio della malattia, sono la **riduzione o la perdita improvvisa della vista** generalmente in un occhio (neurite ottica retrobulbare) oppure la **mancanza di forza e/o di sensibilità ad uno o più arti**. Meno frequentemente si possono avere visione sdoppiata, disturbi dell'equilibrio, della coordinazione, della funzione urinaria.

## Come si fa diagnosi?

La diagnosi di SM si basa sulla evidenza dell'interessamento di più funzioni neurologiche del SNC (disseminazione spaziale) in più tempi (disseminazione temporale). Questa evidenza può essere esclusivamente clinica oppure può essere supportata dalla Risonanza Magnetica Nucleare (RMN), che "fotografa" le lesioni cerebrali o midollari (placche) distribuite nello spazio e nel tempo.



RMN encefalo  
Lesioni demielinizzanti multiple della sostanza  
bianca cerebrale



RMN encefalo con mezzo di contrasto  
Lesioni demielinizzanti -attive-

La RMN consente inoltre di rilevare, attraverso la somministrazione di contrasto (Gadolinio) se una lesione è attiva dal punto di vista infiammatorio. Altri esami a supporto alla diagnosi di SM sono i potenziali evocati (PE) e l'esame del liquido cefalorachidiano (CSF).

# Sclerosi Multipla

## Cosa devo fare se ho sintomi o esami sospetti?

In caso di sintomi che potrebbero far pensare alla SM, specie in una persona di età giovane/adulta, è necessario rivolgersi ad un Centro SM specializzato. Questi Centri sono presenti in tutta Italia; in Regione Lombardia ci sono 36 Centri Provinciali, che afferiscono a 4 Centri Regionali, tra i quali il Centro SM dell'ASST Valcamonica.

## Come si cura?

Le terapie si differenziano in base alla fase della malattia:

- Nella **fase acuta**, cioè quando si presenta un nuovo sintomo si utilizzano farmaci capaci di ridurre l'infiammazione, con buoni risultati.
- Al momento attuale non esistono cure in grado di guarire la SM, ma disponiamo di **terapie preventive** in grado di modificarne il decorso in senso favorevole. Si tratta di terapie che agiscono sul sistema immunitario, rendendolo meno "autoaggressivo".

Quest'ultime sono divise in:

- **Terapie di I linea**, da utilizzare se il paziente non ha utilizzato alcun farmaco in precedenza;
- **Terapie di II linea**, da utilizzare nei pazienti che non hanno beneficiato delle terapie di I linea oppure nelle persone con forme di malattia particolarmente aggressive.